

Professur Günther Vogt
Entwurf Wintersemester 2010

WORKBOOK



Den Tiber umschliessen

Semesterdaten

Mo 20.9	12-13h	Organisation Workshop Rom
Di 21-Sa 25.9		Workshop Rom: Reise Zürich-Rom
Di 21.9	18-19h	Intro, Vorlesung: Collage City – Istituto Svizzero Roma
Mi 29.9	9-14h	Zwischenkritik 1: Wahrnehmung – NSL Foyer
Di 5.10	10-11h	Vorlesung: Urban scale and tools – NSL Foyer
Mi 6.10	14-18h	Tischkritiken – Green Box
Mi 13.10	9-16h	Zwischenkritik 2: Konzept und Analyse – NSL Plaza
Di 19.10	10-12h	Workshop Modellbau und Storyboard - Büro Vogt Landschaft
Mi 20.10	14-17h	Tischkritiken – Green Box
Mi 20.10	17-18h	Einführung Seminarreise Rom
Mo 25 - So 31.10		Seminarreise Rom
Di 2.11	10-12h	Workshop Visualisierung und Plangraphik - Büro Vogt Landschaft
Mi 10.11	9-18h	Tischkritiken – Green Box
Mi 17.11	9-16h	Zwischenkritik 3: Gestaltung – NSL Plaza
Di 23.11	10-18h	Tischkritiken – Lehrstuhl Vogt
Di 7.12	10-18h	Tischkritiken – Green Box
Di 14.12	10-18h	Schlusskritik – NSL Foyer

Professur Günther Vogt
Entwurf Landschaftsarchitektur Wintersemester 2010

Workbook

Process Cartography **Den Tiber umschliessen**

Prof. Günther Vogt
Sebastiano Brandolini, Assistent, brandolini@arch.ethz.ch
Dominique Ghiggi, Assistentin, ghiggi@arch.ethz.ch

Institut für Landschaftsarchitektur, HIL H 45.2
Wolfgang-Pauli-Str. 15, 8093 Zürich
Tel +41 44 633 26 88
E-Mail ghiggi@arch.ethz.ch
www.vogt.ethz.ch



Process Cartography
Den Tiber umschliessen

Inhalt

Aufgabe S. 6

Programm S.12

Methode S. 18

Leistungen S. 23

Workshop S. 25

Seminarwoche S. 35

Ausgewählte Texte S. 49

Günther Vogt **Mimikry des Birkenspanners** S.50

Antonio Cederna **I Vandali in casa** S. 54

Richard Ingersoll **From the Center of the World to the Edge of the City** S. 60

Sigmund Freud **Das Unbehagen in der Kultur** S. 70

Informationen zum Ort S. 81

Römische Villenkultur S. 82

Historische Bilder S. 104

Luftaufnahmen S. 112

Panorama S. 116

Karten S. 120

Referenzen S. 138

Bibliographie S. 152

Aufgabe

Das Entwurfsgebiet befindet sich in Rom, auf zwei Arealen entlang der brachliegenden Ufern des Tibers. Die Aufgabe besteht in der Umgestaltung des Arbeitsperimeters in metropolitane, öffentliche Räume. Dabei gilt es den suburbanen Stadtcharakter genauer zu untersuchen und gestalterisch umzuformen. Die Verdichtung des Raums durch bauliche und gestalterische Interventionen, die Festlegung von Nutzungen und der konzeptionelle Umgang mit den Gestaltungselementen sind wichtige Anforderungen an den Entwurf. Das Ziel besteht darin, herauszufinden, wodurch sich metropolitane, öffentliche Räume kennzeichnen.

Rome, Tiber, Open Spaces

The Tiber river will be the subject of the Fall 2010 ETH Landschaftsarchitektur course, headed by Gunther Vogt, with Sebastiano Brandolini as Gastprofessur, and Domique Ghiggi as assistant. One area is more central (North Area), the other is more suburban (South Area); each of the two areas comprise both the East and West shores of the Tiber, in Rome.

Rome is the single major Italian city; its shape still conserves a strong centrality, with the ancient radial roads maintaining. The river Tiber, as many rivers of European capitals, historically acted as a landscape catalyst when the city was founded almost 3000 years ago, but then gradually lost its public role as a place of representation: becoming a transport infrastructure, a sewer and a monumental backdrop; today the Tiber is seldom used by Romans, and is barely a tourist attraction. Environmentally, the Tiber, in spite of being a small river, can still be rather threatening, when there are heavy concentrated rainfalls to the north. In spite of being canalized and heavily trafficked, the Tiber still belongs to the classical mythology of the city. Among the major European towns, only Paris and Berlin, seem to have really turned their rivers into public spaces.

Rome is a dense town, with a high ratio of green space per inhabitant. The centre is dominated by the Archeological Park, a complex puzzle of monuments, open spaces, hills and abandoned sites, which can require days to explore. In section Rome is a stratified and faceted excavation site of different epochs, styles and ideas, which gradually over time grew onto and into itself (this fascinated Sigmund Freud). Then, there are important public parks originating from the estates of major renaissance aristocratic families, such as the ones surrounding Villa Borghese, Villa Ada, Villa Torlonia; their walls no longer represent unsurmountable boundaries. The Vatican Gardens belong to this family of historical parks, but are not open to the public.

Rome was originally built on seven volcanic hills. Some of these are no longer legible having been flattened and digested inside the urban fabric, while others can be still identified

(Palatino, Gianicolo, Celio, Pincio). The hills, together with the river have determined – over the centuries – a strong relationship between the districts of Rome and the landscape; and this is also explains the beauty of the city. The centre of Rome, as it is now, is really a 19th century. Now the hills on which Rome sits are hundreds. Even in the Borgate (which are the extensive post-worldwar II expansion districts of Rome in the countryside), one senses this vital and ancient relationship: gently winding roads, never flat but always going up and down (very few bicycles, as a result ...), streams, bridges, distant views, natural amphitheatres and ridges, compensate for the frequently poor architecture quality. The vegetation is luxurious and exuberant, and seems to self-regulate itself, without need to be accurately designed and planned. Over the centuries this self-made anarchic garden enchanted the travellers from the north.

The Tiber seems to possess four different natures, along its extended urban pathway. 1. In the original and ancient centre of Rome – where there is the Isola Tiberina – the river originally offered an easy military ford, and this can be still visualized. 2. To the north and to the south of the centre the river is now a canal; the embankments were built in the late nineteenth century, with a triple function: contain the river from flooding, create a north-south road infrastructure, and accomodate the primary sewers; before, the Tiber had been allowed to breathe and vary over the seasons; once a year it flooded the centre and the lowlands, to bring away foul bacteria, dirt and the rubbish; there are photos of piazza Navona and of the Ostiense area under water. 3. Further south and north, the Tiber still possesses a natural look, with irregular shores, aquatic plants, canes, etc; this can be seen in the North Area to the South of the centre between the Ostiense and Magliana districts and the E.U.R. (Esposizione Universale Romana, a monumental Fascist project with political and business scopes built between the late '30s and the early '50), and to the north of the centre near the Ponte Milvio and the Farnesina Ministero of Foreign Affairs. 4. Further upstream and downstream, the wide bed of the Tiber valley has become the ideal site for where to locate railway and motorway infrastructures, northbound towards Umbria and Tuscany and to southbound towards the Sea and Fiumicino Airport. So, the Tiber has four natures, from the centre outward: 1. military, 2. canalized, 3. natural, 4. infrastructure.

In the manifold recesses of its sprawling urban fabric, Rome still displays: large buildings, panoramic open spaces, long roads, complex infrastructures and rhetorical monuments. Originating from nature: the Tiber, the seven hills. Surviving from ancient structures: the Archeological Park, the Aurelian walls, the via Appia. From the last 500 years: the road network linking the different Basiliche, the aristocratic parks, the piazzas and fountains. From the 20th century: the Corte di Cassazione (il Palazzaccio), the Corviale and other borgate residential settlements, the train station of Termini, the Parco dell'Appia Antica, the Vatican axis,

the G.R.A. orbital motorway (Grande Raccordo Anulare), the E.U.R. So, in contemporary Rome there is still space to consider large-scale strategies and projects.

The Tiber is a powerful infrastructural line linking different features and zones of the city; it is frequently invisible and unreachable, except from the Lungoteveres and the bridges. Its interior space provides opportunities for distant views, for long walks, for isolation and contemplation, for sport and leisure, for small navigation. But there is more to it: along the Tiber Rome has today the opportunity to elaborate a new pact with its own landscape. Some of the underlying questions might therefore be:

1. what can the open spaces of the contemporary city be?
2. what can the open spaces of the contemporary city be for?
3. can the river Tiber be considered ein Raum, rather than a limit?
4. can urban Rome – between the Aurelian walls and the E.U.R. – invent a novel relationship with its water, its topography, its recent history, and its landscape?

The North Area

The North Area comprises two sub-areas. The East Sub-area comprises the large Italgas industrial site bordered by via Ostiense, via del Commercio, via del Porto Fluviale and largo Puccioni; on the opposite side of via Ostiense, the Mercati Generali area will be transformed by OMA/Rem Koolhaas, and this project should be considered as built. The West Sub-area, slightly smaller, is an abandoned industrial area (Mira Lanza), stretching from Lungotevere Papareschi practically all the way to viale Marconi.

Historically, and still today, these industrial areas formed closed-off precincts. The Gasometers and other industrial structures stand out as symbolic monuments for the southern districts of Rome and can be seen from far away, and are now part of an unwritten collective urban memory. The Mattatoio (Slaughterhouse), just north of via del Porto Fluviale, is an interesting example of a renovated industrial complex.

The Tiber is at this point channeled; on the east shoreline there is neither a road nor a pedestrian pathway; on the west shoreline is both a road and at a lower level a pedestrian pathway, the latter continuing north and south. The northern edge of the site is the Ponte dell'Industria (a bridge built around 1880, when Rome enjoyed a period of building boom, following the Italian unification); the bridge is to be considered an important part of the site.

Via Ostiense and viale Marconi are important entry roads from the south, and at present have no relationship – visual or functional – with the river. There is a lot of real estate activity along these two axes, including offices, university departments and commercial facilities; on via Ostiense there is a museum of ancient Roman sculpture. A pedestrian bridge has been designed linking the East and West Sub-areas.

The two sub-areas should be planned and designed together, as if they made up a single site. Students might want to extend the project site beyond the limits of two industrial areas; the East Sub-area can be extended north towards the Mattatoio, and south along the Lungotevere San Paolo; the West Sub-area can be extended north towards the Lungotevere Portuense and south along the Lungotevere Pietra Papa.

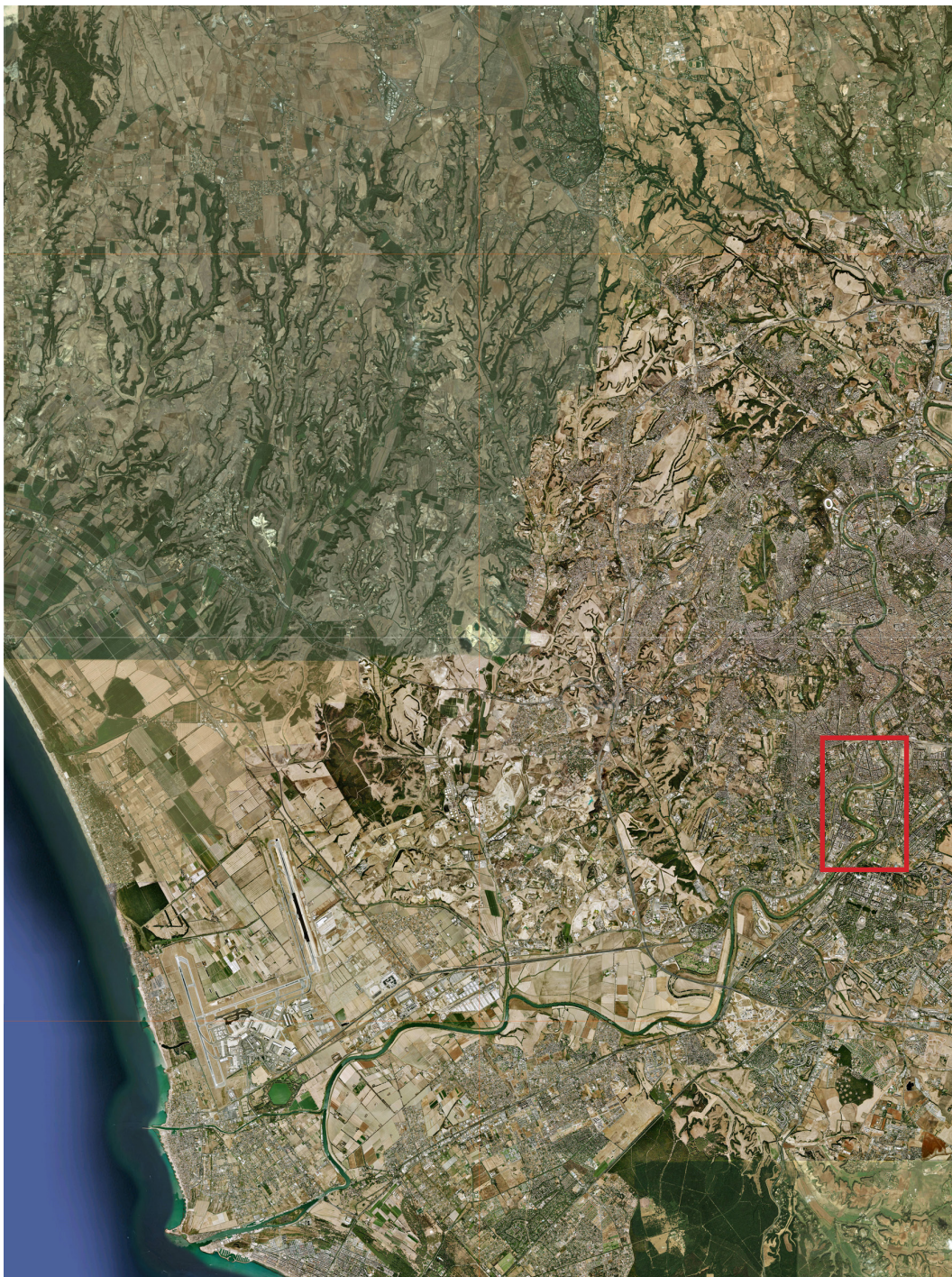
The South Area

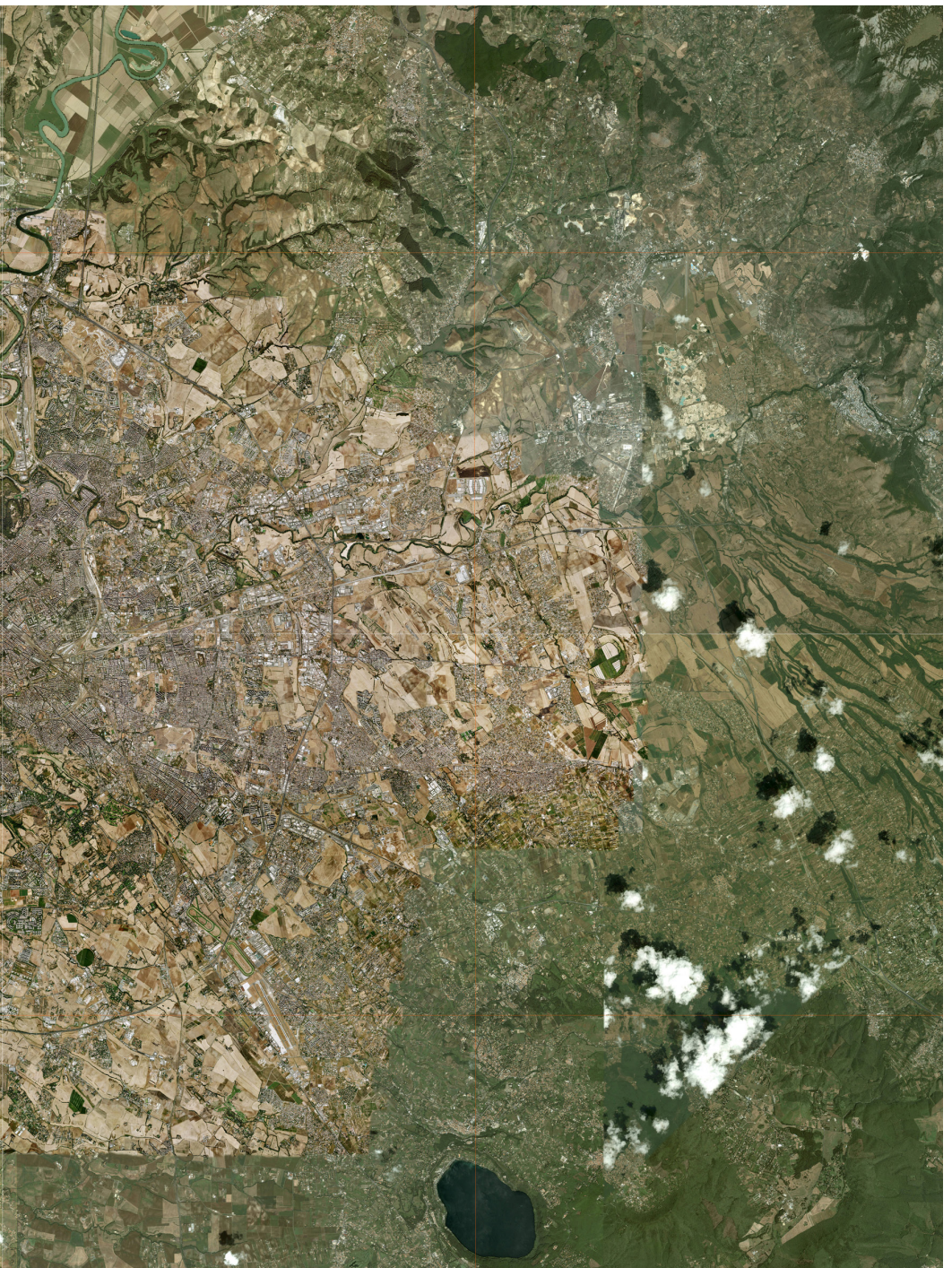
The South Area differs from the North Area in its shape, “grade of naturality”, relationship to the surrounding urban fabric and future prospects. The two areas share the fact of bridging across the river, creating a sort of mirror situation overlooking the Tiber. The South Area flanks a panoramic river meander which is not canalized, about 1 km in diameter.

The West Sub-area is a strip of terrain-vague, that is of undefined land, whose width varies roughly between 100 and 200 meters, between the Tiber on one side and Lungotevere Magliana, via della Magliana and Lungotevere degli Inventori to the east. Presently one can find sport facilities, petrol stations, horse-riding schools, car-repair works, open-air restaurants and promenades: all semi-illegal activities whose hybrid identity between being and not-being real or lasting architecture make them anyway politically acceptable to the local community. If the river floods, all these light structures would disappear.

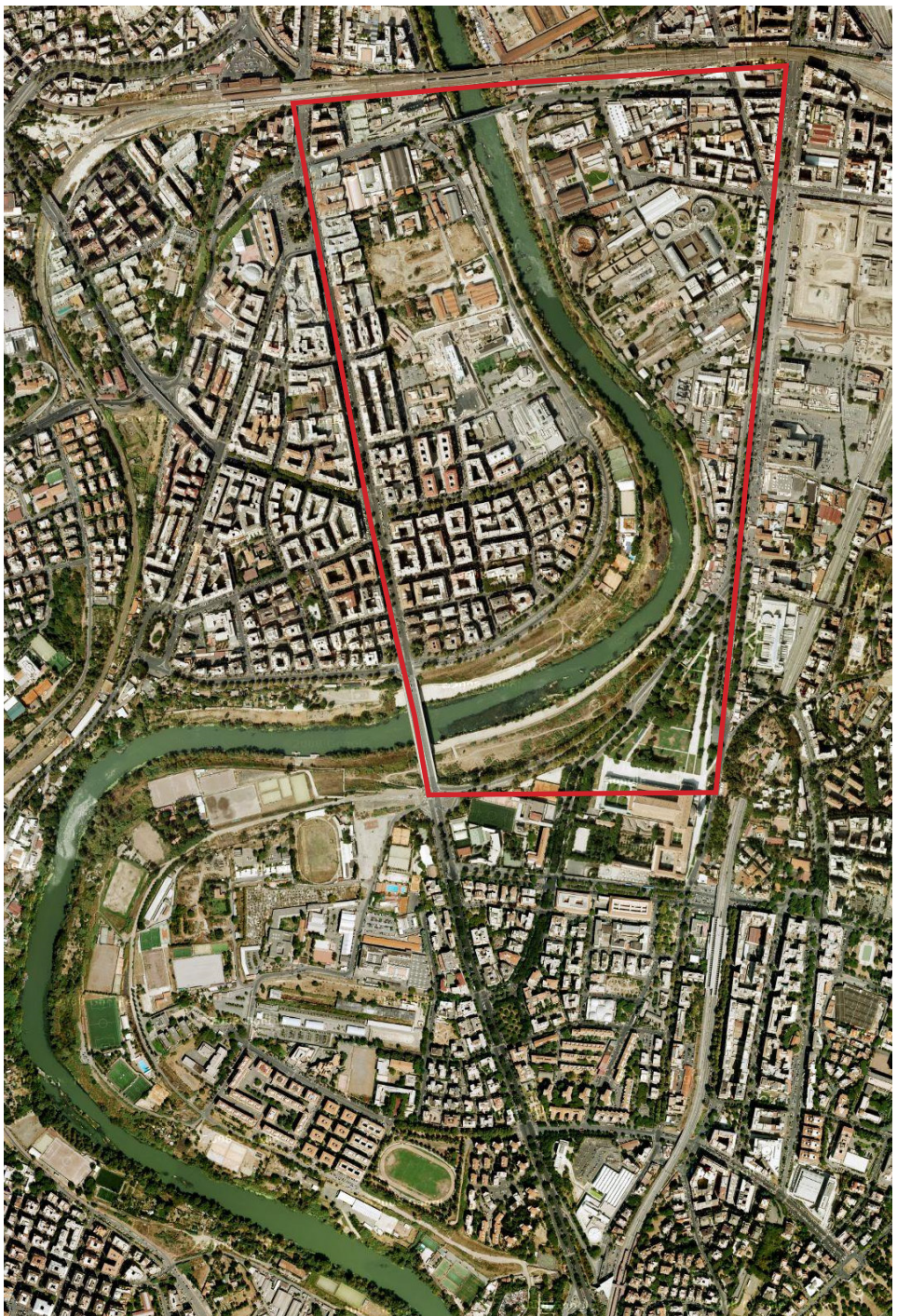
The East Sub-area, being the inner side of the meander, is shorter. Between Lungotevere Dante and the waterline, we find similar provisional activities as on the West Sub-area. The strip of land is generally wider than the West Sub-area. The half-moon of land behind via Dante is occupied by a chaotic mix of individual buildings of very poor quality; there are a dog-racing track, University departments, some housing, and a swimming-pool built for the 2009 World Swimming Championships, which got caught in the middle of a major corruption scandal. The quality of the soil is poor and the land has never been properly reclaimed. Albeit imprecisely, the Tiber frontage continues inland all the way to via vasca Navale and via Salvatore Pincherle. The city and the river do not reciprocate in any clear way.

The northern limit of the South Area is the Ponte Marconi; the southern limit – less precise – is the end of Lungotevere Dante and its west-side counterpart.





rot: Entwurfsgebiet
Aufgabe



Projektperimeter: Nordareal
Aufgabe



Projektperimeter: Südareal
Aufgabe



Lungotevere, Nordareal



Italgas, Nordareal



Ponte Marconi, Südareal



Richtung EUR, Südareal



Aus dem Film ‚Salto nel vuoto‘ von Marco Bellocchio, 1980

Programm

Hauptfragen

1. Was sind öffentliche Räume in der Stadt?
2. Wie bilden sich öffentliche Räume und wie gestaltet man sie?

Baufläche

In jedem der zwei Areale (Nord oder Süd) wird auf max. 15% der Fläche gebaut. Die Studierende definieren wo, wofür und wie dicht gebaut werden soll.

Nutzungen

In jedem Areal sind folgende Nutzungen möglich: Wohnen, Gewerbe, Kultur, öffentlicher Raum, privater Raum, Transport, Sport, Freizeit. Die Studierende definieren die Nutzungen.

Gestaltungselemente

Es sollen folgende Grundelemente berücksichtigt werden: Grenzen, Eingänge, Wasser, Boden, Vegetation und Infrastruktur. Die Studierende definieren und gestalten die Grundelemente.

Die Studierende bearbeiten in zweier Gruppen die zwei Entwurfsareale (Nord und Süd). Eine Person überarbeitet den Norden und die andere den Süden individuell. Übergeordnete Themen wie Grenzen, Eingänge, Parkplätze, Wege und Strassen werden in der Gruppe diskutiert.

Methode

Es gibt viele Herangehensweisen um sich dem landschaftsarchitektonischen Entwurf anzunähern. Zwischen der Formulierung des Programms und der Kommunikation eines Entwurfskonzepts liegen unzählige Denkbewegungen, die sich in Handzeichnungen und Plänen, in Modellen, Filmen oder 3D-Visualisierungen widerspiegeln. Ziel des Entwurfsemesters ist, den individuellen Prozess bewusst zu machen und zu optimieren, sowie der Imagination im kritischen Umgang mit den eigenen Gestaltungswerkzeugen Tür und Tor zu öffnen. Das Entwurfsemester «Process Cartography» befasst sich vorrangig mit dem Gestaltungsprozess an sich; dies unter Einbeziehung der komplexen Fragestellungen, die für das Gestalten von Freiräumen städtebaulichen Ausmasses wichtig sind.

«Process Cartography» handelt von den Übersetzungsschritten, von der Ortsanalyse über das Entwurfskonzept zum Entwurf und seiner Kommunikation, die jedem Entwurfsprozess eigen sind. Das Verständnis von Kartographie bezieht sich damit nicht mehr allein auf die 2-dimensionale Darstellung von Topographien und messbaren Räumen, sondern auf die Übersetzung von Erfahrungen oder Phänomenen in jeweils andere Medien. Wenn man mit Bezug zur Landschaftsgestaltung beispielsweise an atmosphärische Qualitäten oder sinnliche Eindrücke denkt, die einen Entwurf ausmachen sollen, an die Repräsentation von Licht und Schatten, Farbe und Textur, von akustischen Phänomenen, Trockenheit und Feuchtigkeit, von mineralischen und vegetativen Materialien, gerät man schnell an die Grenzen der konventionellen Karten mit dem Anspruch an eine weitgehend objektive Darstellung. Es macht deshalb Sinn, die Definition dessen, was eine „Karte“ ist, zu weiten. Wird die Kartographierung als eine spezifische Notationsweise eines ausgewählten Phänomens verstanden, kann dementsprechend auch ein Film eine Karte sein, ebenso eine Zeichnung, oder eine Skulptur. Was diesbezüglich interessant ist, ist die Übersetzung ausgewählter Informationen zu einem Phänomen in ein Kommunikationssystem und damit die Darstellungskriterien, die für die jeweilige Karte spezifisch sind und nicht zuletzt ihre Tauglichkeit im neuen, kommunikativen Kontext, in den sie gestellt wird. Während des Semesters wird «Process Cartography» anhand von Besichtigungen, Workshops und Vorträgen erprobt und diskutiert. Dabei werden der Kontext, um den ein Übersetzungsschritt jeweils geschieht, und die Werkzeuge, mit denen gearbeitet werden kann, erörtert. Die Studenten werden angeregt, auf diese Weise Fragestellungen anzugehen und die Entscheidungen, die einem Übersetzungsprozess zugrunde liegen, zu reflektieren.

Die in «Process Cartography» zu gestaltenden Entwurfsgebiete haben dezidiert städtebauliche Ausmasse. Der Massstabssprung, den Architekturstudenten demzufolge vollziehen müssen, macht das für das Fach Landschaftsarchitektur notwendige transdisziplinäre Denken und Arbeiten offensichtlich: für den Entwurfsprozess ist das sich aus den Fachgebieten Geologie, Hydrologie, Vegetation, Infrastruktur, Städtebau, Soziologie, Kulturgeschichte rekrutierende Fragenrepertoire in seiner ganzen Bandbreite relevant. Neben der Erarbeitung und der Diskussion der Ortsanalyse wird eine subjektive Herangehensweise betont, die die Perspektive des Fussgängers bewusst in den Vordergrund stellt. Diese steht im Gegensatz zu der in der Architektur generell verwendeten panoptischen Perspektive. Sie ist aber auch Mittel zum Zweck, um neue, räumliche Szenarien auf ihre horizontalperspektivische Tauglichkeit zu überprüfen.

Werkzeuge

Werkzeug *Gehen*

Bewegungen und Handlungen sind raumgenerierend und können gestalterisch genutzt werden. Bewegungen, die beim Gehen auf dem zu entwerfenden Terrain stattfinden sind unweigerlich Bestandteil der Konzeption: man überquert das Gaswerkareal oder umgeht es, geht gezielt oder schlendert umher. So gesehen können wir über Choreographien reden, die einem Gebiet eine Gestaltung einzuschreiben vermögen.

Werkzeug *Typologie*

Park, Platz, Garten, Promenade, Hof, Friedhof. Die Auseinandersetzung mit den Typen ist produktiv: Sie sind eine Orientierung im Entwurfsprozess. Als Strukturmodelle für Problemlösungen verlangen sie nach ortsspezifischen Aktualisierungen. Die typologische Herangehensweise präzisiert nicht nur den Charakter eines Entwurfs, sie verleiht ihm auch Selbstverständlichkeit. Die Typen machten zudem Qualitäten hybrider Räume überhaupt erst wahrnehmbar.

Werkzeug *Bilder*

Gesammelte Beobachtungen, Fundstücke und Erinnerungen sind ein Fundus für das Entwerfen. Je grösser die Distanz der Bilder zur eigenen Disziplin oder zur eigenen Zeit, desto grösser der Raum für individuelle Aneignungen. Der kritische Umgang mit den eigenen und mit den vorgefundenen Bildern ist in der heutigen Bilderflut wichtiger denn je. Werden Bilder spezifisch eingesetzt, ergänzen sie die anderen Medien, und konkurrieren nicht mit ihnen.

Werkzeug *Nolli-Plan*

Der in Como 1701 geborene Architekt und Landvermesser Giambattista Nolli erarbeitete zwischen 1736 und 1748 die erste präzise Stadtkarte von Rom, La Pianta Grande di Roma, heute allbekannt als der Nolli-Plan. Der Plan besteht aus zwölf eingravierten Kupfertafeln, die insgesamt 176x208 cm messen. Seine Besonderheit ist, dass der öffentliche Raum (weiss) vom privaten Raum (schwarz) differenziert ist. Zum ersten Mal wurden beispielsweise Innenräume von Kirchen und Innenhöfen in einem Grundrissplan als öffentliche Räume aufgenommen. Somit gelingt es Nolli die stadtbaulichen Räume Roms als Konglomerat geschlossener und geöffneter Räume und die Stadt als Zusammenspiel privater und halbprivater, halböffentlicher und öffentlicher Zonen darzustellen. Damit gibt das Werk Hinweise auf die sozialen, kulturellen und politischen Lebenslinien, auf die Muster des täglichen Lebens und des Rituals in dieser Stadt.

Werkzeug *Plan*

Sowohl in der Architektur als auch in der Landschaftsgestaltung werden Entwürfe vor allem mittels Plänen kommuniziert. Das Verständnis dessen, was ein Plan ist, hat sich jedoch mit dem Übergang von handgezeichneten zu am Computer gezeichneten Plänen drastisch geändert. Weitaus mehr kreative Möglichkeiten sind nun zur Hand. Und doch werden digital erstellte Pläne oft in einem unterentwickelten Stadium akzeptiert, dem das eigentlich erforderliche Mass an Zeit, Konzentration und ästhetischen Überlegungen, die notwendigerweise bei einem handgezeichneten Original gefordert waren, fehlen. Die Plandarstellung wird als reines Kommunikationsmedium verstanden. Dies bedingt eine vertiefte Auseinandersetzung bezüglich der Absicht und den Entscheidungsprozessen, die dem Plan als Kommunikationsmedium unterliegen.

Werkzeug *Modell*

Das Arbeitsmodell als Entwurfsinstrument hat eine sinnliche und intellektuelle Dimension. Es ermöglicht, Konzepte zu konkretisieren und zu überprüfen. Das Modell ist nicht nur eine Projektion des neu entworfenen Objekts, vielmehr vermittelt es bereits eine unmittelbare Erfahrung damit. Für die Herstellung eignet sich das Verfahren der ‚Bricolage‘, wie es Claude Lévy-Strauss beschreibt. Ursprünglich habe das Verb ‚bricoler‘ Tätigkeiten wie Ballspiel, Jagd und Reiten bezeichnet, alles nicht vorgezeichnete Bewegungen. Der Bastler arbeitet mit Bestehendem und erzielt mit begrenzten, heterogenen Mitteln unerwartete Lösungen. „Der Bastler legt, ohne sein Projekt jemals auszufüllen, immer etwas von sich hinein“.

Werkzeug *Text*

Eine Geschichte über das Projekt formulieren heisst, Eindrücke, Aufgabenstellungen, Analysen und gestalterische Massnahmen zu verarbeiten und als Vorhaben in einen präzisen, verbindlichen Text zu bannen. Jeder Akt der Verschriftlichung hat etwas Normatives. Das ist ein Grund, warum wir uns damit oft so schwer tun. Umso interessanter ist es, diesen Übersetzungsschritt - vom Sammeln und Analysieren zur Entwicklung eines Projekts - von jedem einzelnen Studierenden abzufragen und individuell zu begutachten.